

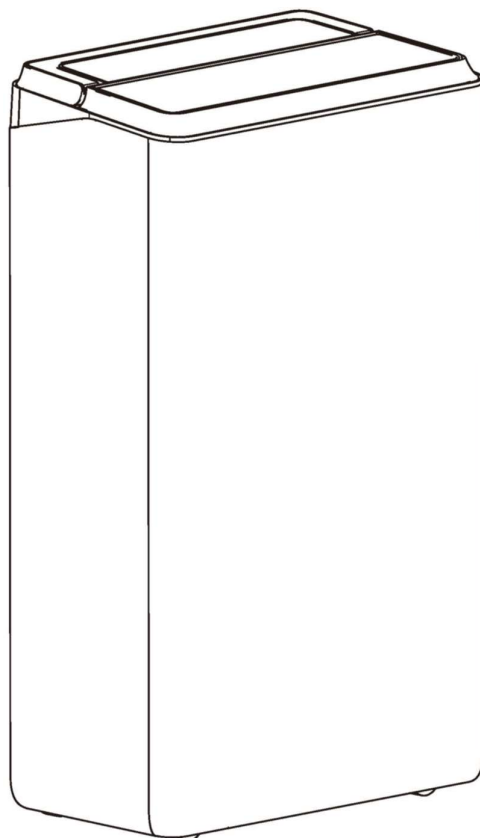
# ODVLHČOVAČ

## ADD-20XB

---

# daitsu

## NÁVOD K POUŽITÍ



Děkujeme za Váš nákup odvlhčovače vzduchu. V tomto návodu najdete mnoho užitečných rad o tom, jak používat a udržovat vaše zařízení. Několik jednoduchých kroků Vám může ušetřit spoustu času a peněz po dobu životnosti odvlhčovače. Před použitím tohoto výrobku si, prosím, návod pozorně přečtěte a uschovejte pro budoucí použití. V případě jeho ztráty, prosím kontaktujte dodavatele zařízení.

# Obsah

<b>BEZPEČNOSTNÍ UPOZORNĚNÍ</b>	<b>3</b>
Chladivo	4
Bezpečnostní opatření	5
Provozní podmínky	6
Popis zařízení	7
Pokyny před spuštěním zařízení	8
<b>PROVOZNÍ INSTRUKCE</b>	<b>9</b>
Ovládací panel	9
Odvod kondenzátu	11
<b>ÚDRŽBA</b>	<b>13</b>
Čištění a údržba	13
<b>TIPY PRO ŘEŠENÍ PROBLÉMŮ</b>	<b>15</b>
Tipy pro řešení problémů	15
Chybové kódy	16
Pokyny k instalaci	17

Pozn.: Veškerá vyobrazení v tomto manuálu se mohou v detailech lišit od produktu, vždy se informujte u dodavatele zařízení



Tento spotřebič nemohou používat děti a osoby se sníženými fyzickými, smyslovými nebo duševními schopnostmi, nebo bez patřičných zkušeností a znalostí, pokud nejsou pod plným dohledem způsobilé osoby nebo plně porozuměli instrukcím a případnému nebezpečí týkající se použití přístroje.

Tento symbol označuje, že zařízení nesmí být vyhozeno ani likvidováno s ostatním domovním odpadem. Oddělený sběr starých elektrických a elektronických přístrojů má umožnit jejich opětovné využití při recyklaci materiálů a zároveň zamezit případným negativním vlivům na lidské zdraví nebo životní prostředí. Pro účely bezplatného vrácení starých zařízení jsou ve vašem okolí k dispozici sběrná místa pro stará a vyřazená elektronická zařízení.

# BEZPEČNOSTNÍ UPOZORNĚNÍ



**DANGER**

## Nebezpečí

Symbol označuje, že existuje přímé riziko ohrožení života či zdraví osob.



**WARNING**

## Varování

Symbol označuje, že existuje možnost ohrožení života či zdraví osob.



**CAUTION**

## Upozornění

Symbol označuje, že existuje možnost zranění či poškození zdraví osob.



**NOTICE**

## Oznámení

Symbol upozorňuje na důležité informace (např. na škody na majetku), ale nikoli na nebezpečí.



Symbol označující varování nebo možnost nebezpečí.

## Prohlášení výrobce

Výrobce nenese žádnou odpovědnost, pokud dojde ke zranění osob nebo poškození výrobku:

1. V důsledku nesprávného použití;
2. Upravováním, výměnou nebo používáním produkt s jiným zařízením, aniž by byl dodržován návod k použití výrobce;
3. Po zjištění, že je vada produktu přímo způsobena korozivním plynem;
4. Po zjištění, že jsou vady způsobeny nesprávnou manipulací během přepravy produktu;
5. Provozem, opravou, údržbou jednotky bez dodržení návodu k použití nebo souvisejících doporučení;
6. Po zjištění, že problém je způsoben specifikací kvality nebo výkonem částí a součástí, které vyrobili jiní výrobci;
7. Škoda je způsobena přírodními katastrofami, vlivem špatného prostředí nebo vyšší mocí.



Zařízení je naplněno chladícím plynem R290.



Před použitím a instalací zařízení si pečlivě přečtěte uživatelský manuál.



Než se rozhodnete zařízení opravovat, přečtěte si servisní manuál.

## Chladivo

Pro správné fungování jednotky cirkuluje v systému speciální chladivo. Použitým chladivem je plyn R290, který je speciálně vyčištěn. Chladivo je hořlavé a neprodyšné. Kromě toho může za určitých podmínek vést k výbuchu. Hořlavost chladiva je však velmi nízká.

Ve srovnání s běžnými chladivy je R290 neznečišťujícím chladivem bez poškození ozonoféry. Vliv na skleníkový efekt je také nižší. R290 má velmi dobré termodynamické vlastnosti, které vedou k opravdu vysoké energetické účinnosti. Jednotky proto potřebují méně náplně (bližší informace na štítku zařízení).

### **WARNING** Varování

Zařízení je naplněno chladivem R290.

Zařízení by mělo být instalováno, provozováno a skladováno v místnosti o rozloze větší než 4m<sup>2</sup>.

Zařízení by mělo být skladováno v prostorách bez přímého zdroje ohně (např. otevřený oheň, zařízení s plynovým hořákem apod.).

Zařízení by mělo být uloženo na dobře větraném místě, kde velikost pokoje odpovídá ploše místnosti, tak, jak je uvedeno v uživatelském manuálu.

Zařízení musí být skladováno tak, aby se zabránilo jeho mechanickému poškození.

Udržujte všechny potřebné větrací otvory bez překážek.

Zařízení nepropichujte ani nepalte.

Mějte na paměti, že chladivo je bez zápachu.

Nikdy nezasahujte do procesu odmrazování ani nečistěte zařízení jinak, než je doporučeno výrobcem.

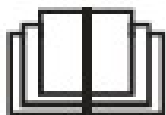
V případě nutnosti servisních oprav, kontaktujte autorizovaný servis nebo dodavatele, veškeré opravy prováděné nekvalifikovanou osobou mohou být nebezpečné.

Dodržujte všeobecná doporučení týkající se chladiva.

Pečlivě si přečtěte tento manuál.

Pro případné opravy striktně dodržujte doporučení výrobce.

Množství chladiva v zařízení (uvedeno na štítku spotřebiče v gramech)	Minimální velikost prostor pro provoz a skladování (m <sup>2</sup> )
$m < 152$	4
$152 \leq m \leq 185$	9
$186 \leq m \leq 225$	11
$226 \leq m \leq 270$	13
$271 \leq m \leq 290$	14

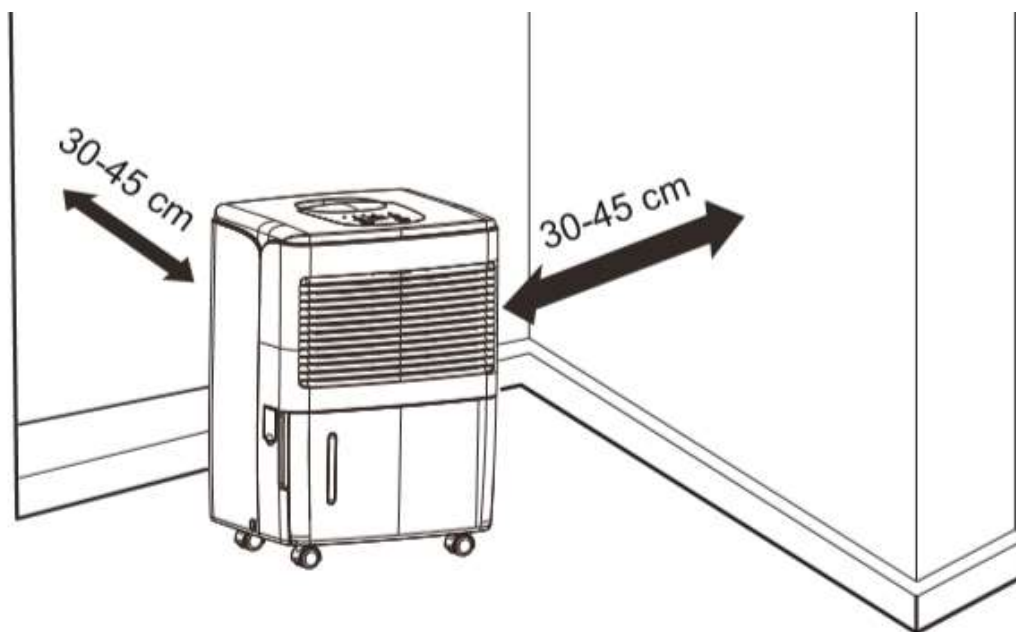


## **Bezpečnostní opatření**

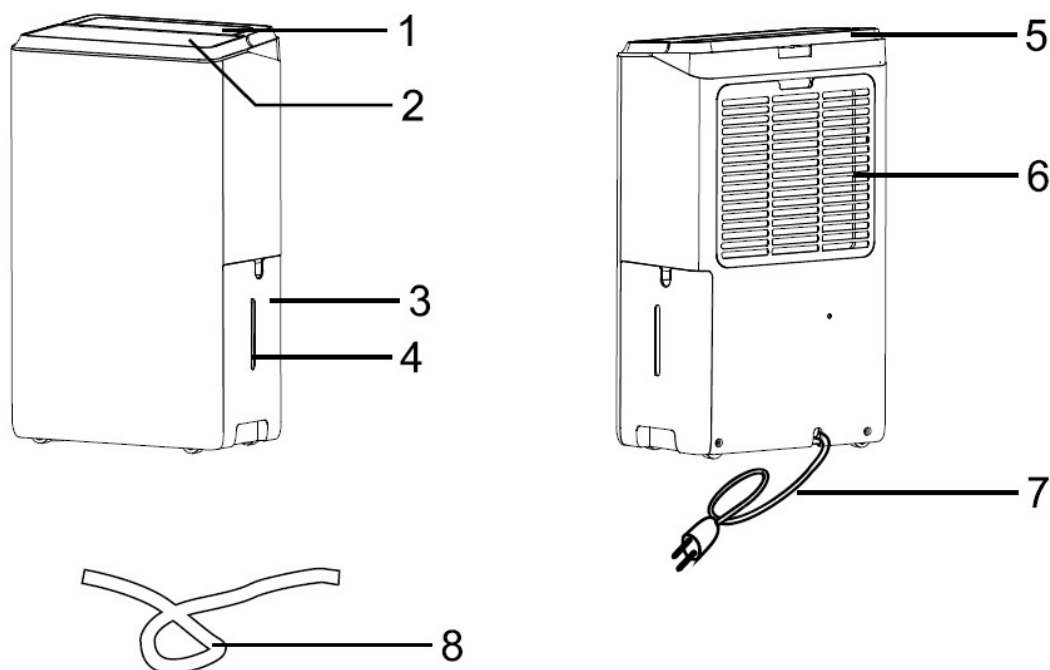
- Tento spotřebič mohou používat děti ve věku od 8 let a výše a osoby se sníženými fyzickými, smyslovými nebo duševními schopnostmi, nebo bez patřičných zkušeností a znalostí, pouze za předpokladu, že jej používají pod dohledem způsobilé osoby nebo plně porozuměly instrukcím a případnému nebezpečí týkající se použití přístroje.
- Dětem by nemělo být dovoleno hrát si se zařízením.
- Čištění a údržbu zařízení nesmí provádět děti bez dozoru způsobilé osoby.
- Spotřebič je třeba instalovat podle platných místních předpisů o provádění instalací.
- Před čištěním nebo údržbou zařízení se ujistěte, že přívodní kabel je odpojen od zdroje elektrického napětí.
- Vždy se ujistěte, že na přívodní kabel netlačí žádný jiný objekt.
- Přívodní kabel nikdy silou nevytrhávejte z elektrické zásuvky, ani za něj netahejte.
- V blízkosti vysoušeče nezapojte tepelný spotřebič.
- Nesahejte na přívodní kabel s mokřkýma nebo vlhkýma rukama.
- Vždy používejte uzemněné zdroje elektrického napětí.
- Nad zařízení nezavěšujte předměty, ze kterých by mohla kapat voda či jiná tekutina.
- Použití tohoto spotřebiče by nemělo být dovoleno dětem a nesvéprávným osobám bez patřičného dohledu.
- Nenechávejte děti hrát si se zařízením.
- Za účelem případných oprav se obraťte výhradně na servisní střediska autorizovaná výrobním závodem.
- Pokud dojde k poškození přívodní šňůry, je třeba nechat provést její výměnu výrobcem, autorizovanému servisnímu středisku nebo osobě s podobnou kvalifikací a takto předejít jakémukoliv možnému riziku.
- Pokud se při provozu zařízení vyskytnou jakékoliv abnormality (zápach, kouř), odpojte jej z elektrické sítě a kontaktujte autorizovaný servis.
- Nepoužívejte prodlužovací kabel.
- Při jakékoliv manipulaci se zařízením jej vždy odpojte z elektrické sítě.
- Na zařízení nelijte ani nestříkejte vodu, mohlo by dojít k jeho zkratování nebo jinému poškození.
- Neumisťujte zařízení v blízkosti zdrojů ohně, hořlavých nebo explozivních materiálů.
- Zamezte vniknutí jakéhokoliv předmětu do odvlhčovače.

## **Provozní podmínky**

- Zařízení je pouze pro vnitřní použití.
- Zařízení není vhodné pro komerční účely.
- Abyste předešli nadměrnému hluku a vibracím, umístěte zařízení na hladký a rovný povrch.
- Odvlhčovač používaný v místnosti nebude mít vliv na vlhkost v bezprostředně sousedících uzavřených prostorách, jako je například šatna.
- Rozsah provozních teplot klimatizačního zařízení je 5°C - 32°C.
- Z důvodu přístupu vzduchu dodržujte minimální vzdálenost přístroje 30 cm od zdi, nábytku a záclon.
- Pro zvýšení efektivity zařízení zavřete během jeho provozu okna a dveře.
- Nezakrývejte ani neblokuje vstupní nebo výstupní mřížky vzduchu.
- Nepoužívejte zařízení v koupelně.
- Nevystavujte zařízení přímému slunečnímu záření.
- Zařízení musí být umístěno tak, aby přívodní elektrický kabel zůstal přístupný.
- Zařízení je vybaveno kolečky, díky kterým je možné jej přesouvat po hladkém a rovném povrchu. Nepřejíždějte kolečky přes vysoké prahy či jiné překážky, mohlo by dojít k vylití kondenzátu.



## Popis zařízení



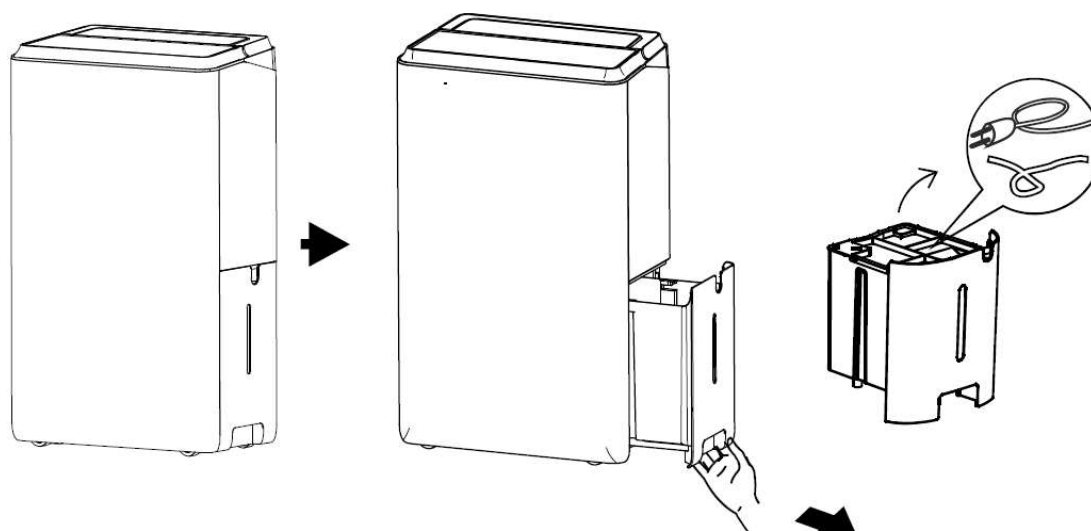
1. Ovládací panel
2. Výfuk vzduchu
3. Úchytky
4. Ukazatel hladiny kondenzátu

5. Madlo
6. Krycí mřížka pro vstup vzduchu
7. Přívodní kabel
8. Hadička pro odvod kondenzátu

Pozn.: Všechna vyobrazení jsou pouze ilustrativní a mohou se od skutečného provedení lišit



Před použitím vyjměte veškeré příslušenství z nádržky kondenzátu:

- ze zařízení vyjměte nádržku kondenzátu
- vyjměte zástrčku přívodního kabelu
- zasuňte nádržku kondenzátu zpět



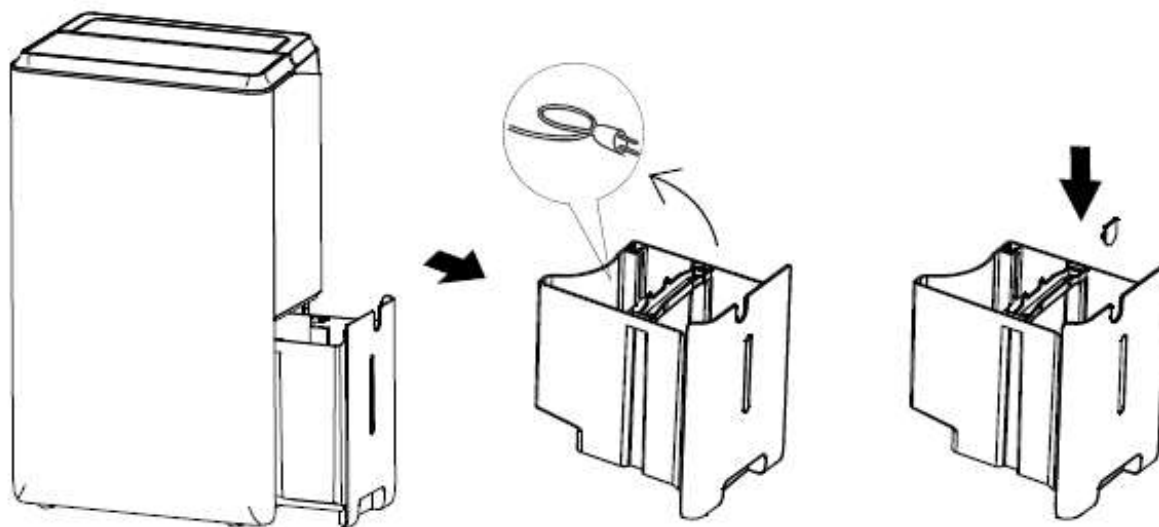
## Popis zařízení – příslušenství

Pozn.: Všechna vyobrazení jsou pouze ilustrativní a mohou se od skutečného provedení lišit

	<b>záslepka - čip</b>	1 set
	<b>hadička na odvod kondenzátu</b>	1 set

Vždy se ujistěte, že všechno příslušenství bylo vyjmuto z nádržky kondenzátu

- ze zařízení vyjměte nádržku kondenzátu
- vyjměte zástrčku přívodního kabelu
- zaslepovací čip vložte do výkroje na nádržce kondenzátu
- zasuňte nádržku kondenzátu zpět





## Specifikace

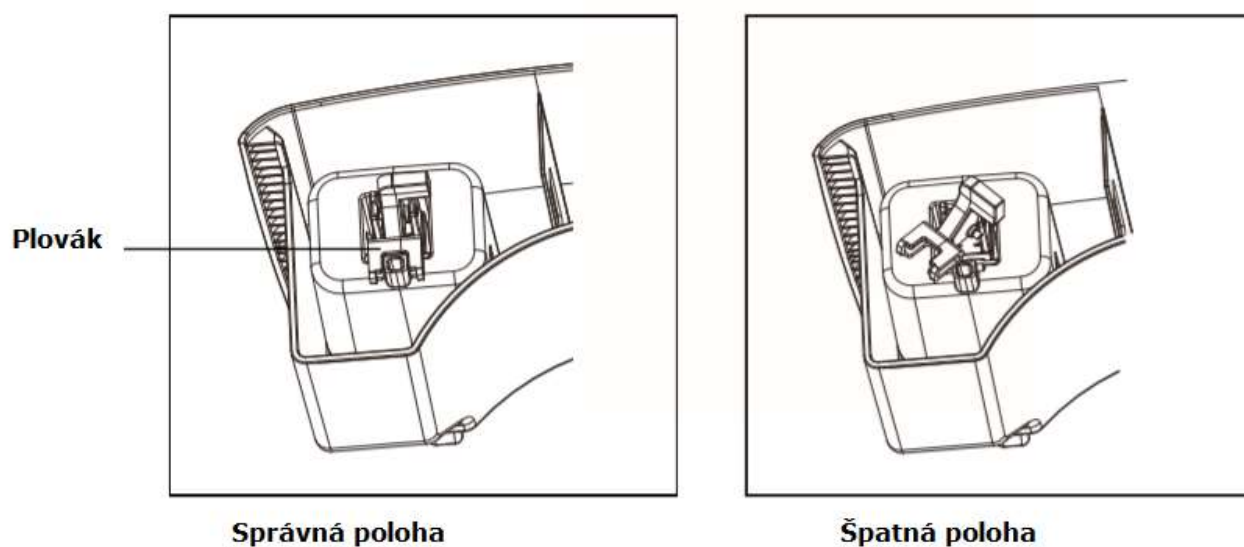
<b>Model</b>	<b>ADD-20XB</b>
Jmenovité napětí	220-240V
Jmenovitá frekvence	50Hz
El. příkon	340W
Kapacita vysoušení	20l/ den
Vzduchový výkon	170 m3/h
Provozní teplota	5°C - 32°C
Hmotnost	13kg
Kapacita odvodňovací nádržky	4,2l

## Pokyny před spuštěním zařízení

Před spuštěním zařízení vždy ověřte, zda plovák v nádržce kondenzátu je ve správné poloze:

1/Po obou stranách uchopte zásobník kondenzátu a tahem jej vysuňte směrem k sobě.

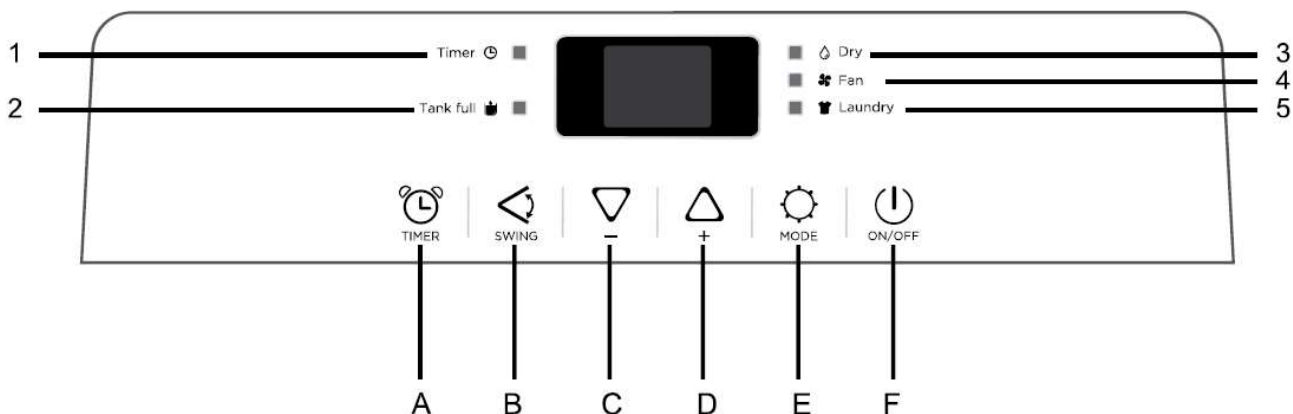
2/ Zkontrolujte, zda je plovák v nádržce ve správné poloze, transportem či jinou manipulací mohlo dojít k jeho posunutí. Pokud je tomu tak, ručně jej srovnejte do správné polohy



3/ Vraťte nádržku kondenzátu zpět.

# PROVOZNÍ INSTRUKCE


## Ovládací panel



- 1/ Kontrolka časovače
- 2/ Kontrolka „PLNÁ NÁDRŽ KONDENZÁTU“
- 3/ Kontrolka režimu odvlhčování
- 4/ Kontrolka režimu ventilace
- 5/ Kontrolka funkce sušení prádla

- A/ Tlačítko časovače
- B/ Tlačítko funkce SWING
- C/ Tlačítko snížení hodnoty požadované vlhkosti
- D/ Tlačítko zvýšení hodnoty požadované vlhkosti
- E/ Tlačítko pro volbu provozního režimu
- F/ Tlačítko ON/ OFF

### Poznámky:

- Aby mohl být odvlhčovač spuštěn, zásobník kondenzátu musí být správně umístěn
- Nevýjímajte zásobník, pokud je jednotka v provozu.
- Pokud chcete k vypouštění kondenzátu použít vypouštěcí hadici, nainstalujte ji podle kapitoly „Odvod kondenzátu“.
- Při každém stisknutí tlačítka na ovládacím panelu se ozve „pípnutí“.
- Po zapnutí zařízení se rozsvítí kontrolka provozu. V pohotovostním režimu naopak nesvítí.
- Zástrčku přívodního kabelu vložte do zásuvky, zařízení bude v pohotovostním režimu a displej bude zobrazovat následující: 

## Provoz

### 1/ Tlačítko ON/OFF

Stisknutím odvlhčovač zapnete nebo vypnete.

### 2/ Tlačítko snížení / zvýšení + / -

Pomocí tlačítek +/- nastavíte požadovanou vlhkost v místnosti nebo časovač.

### 3/ Tlačítko MODE – volba provozního režimu

Stiskněte tlačítko MODE pro volbu provozního režimu

### Režim odvlhčování

Pro volbu odvlhčování stiskněte tlačítko „MODE“, dokud se nerozsvítí kontrolka „DRY“

Pomocí tlačítek +/- nastavíte požadovanou vlhkost v místnosti

Tuto hodnotu lze nastavit v rozmezí 35% - 80%. Každým stiskem tlačítka se hodnota sníží/zvýší o 5%.

Máte-li sušší vzduch, nastavte pomocí tlačítka „-“ nižší procentuální hodnotu (%). Máte-li vlhčí vzduch, nastavte pomocí tlačítka „+“ vyšší procentuální hodnotu (%). Pokud používáte odvlhčovač poprvé, nastavte vlhkost v rozmezí 45% až 50%.

Když je okolní vlhkost nižší než nastavená vlhkost, kompresor přestane běžet a po několika minutách přestane běžet ventilátor.

### **Průběžné odvlhčování**

Pokud chcete nastavit průběžné vysoušení, opakovaně stiskněte tlačítko -, než se na displeji neobjeví symbol „CO“. Pokud zvolíte režim průběžného vysoušení, odvlhčovač bude nepřetržitě pracovat na maximální nastavené odvlhčování.

Aby bylo dosaženo požadované vlhkosti, nechte odvlhčovač pracovat minimálně 24 hodin.

Kompresor se spustí až 3 minuty po zapnutí jednotky.

### **4/ Režim ventilace (pouze u modelů s touto funkcí)**

Pokud je zařízení zapnuté, opakovaně stlačte tlačítko „MODE“, dokud se nerozsvítí kontrolka režimu ventilace „FAN“.

V tomto režimu neběží kompresor, zařízení tedy neodvlhčuje.

Na displeji se bude zobrazovat následující:



### **5/ Režim sušení prádla**

Pokud je zařízení zapnuté, opakovaně stlačte tlačítko „MODE“, dokud se nerozsvítí kontrolka režimu sušení prádla „LAUNDRY“.

V tomto režimu není možné nastavit požadovanou vlhkost, displej bude zobrazovat aktuální pokojovou vlhkost.

Po 24 hodinách provozu spotřebič vypne režim sušení prádla, přepne se do režimu odvlhčování a nastaví vlhkost na 60 % RH.

### **6/ Režim odvlhčování a ventilace**

Stiskněte tlačítko "MODE", dokud se nerozsvítí obě kontrolky "DRY" a "FAN".

V tomto režimu lze vlhkost nastavit jako režim odvlhčování, a když je okolní vlhkost nižší než nastavená, ventilátor poběží nepřetržitě.

### **7/ Funkce SWING**

Tato funkce posouvá deflektory pro nastavení směru proudění vzduchu.

Pro správné nastavení této funkce:

Stisknutím tlačítka „SWING“ zapnete automatické horizontální kývání deflektoru směrem nahoru a dolů.

Opětovným stisknutím tlačítka tuto funkci vypnete.

## **8/ Časovač**

Časovač lze použít k odložení spuštění nebo vypnutí spotřebiče, čímž se zabrání plýtvání elektrinou a optimalizuje provozní chod.

### **Nastavení zapnutí odvlhčovače:**

Na vypnutém přístroji stiskněte tlačítko „TIMER“, symbol „TIMER“ začne blikat;

Stiskněte + / - pro úpravu nastaveného času od 0,5-24 hodin.

Za 5 sekund bez operace se spustí funkce časovače a odpočítávání času.

Dalším stisknutím tlačítka časovač zrušíte.

### **Nastavení vypnutí odvlhčovače:**

Na zapnutém přístroji stiskněte tlačítko „TIMER“, symbol „TIMER“ začne blikat;

Stiskněte + / - pro úpravu nastaveného času od 0,5-24 hodin.

Za 5 sekund bez operace se spustí funkce časovače a odpočítávání času.

Dalším stisknutím tlačítka časovač zrušíte.

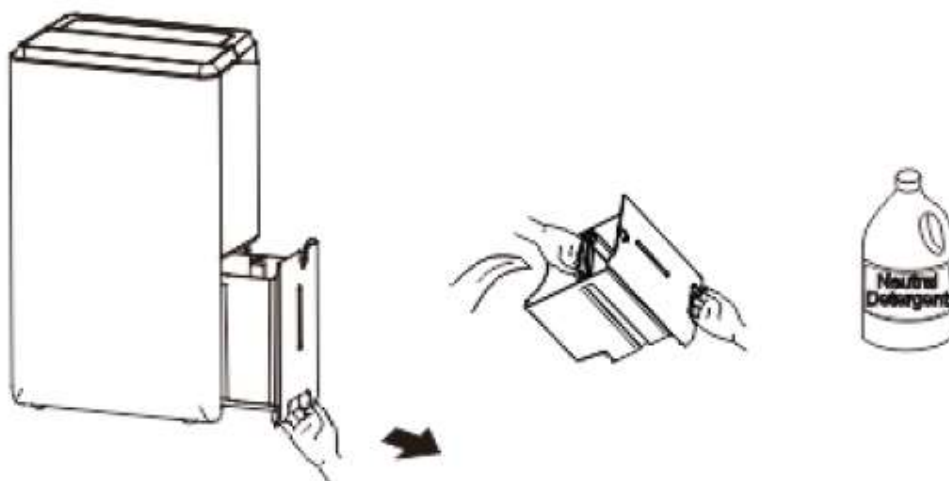
## **9/ Kontrolka BUCKET FULL (Plná odvodňovací nádržka)**

Rozsvítí se, když je třeba vyprázdnit nádržku kondenzátu, nebo když není nádržka správně umístěná.

Když je nádržka kondenzátu plná, kompresor se vypne, ventilátor se na několik minut zastaví a ozve se pípnutí, bliká symbol „TANK FULL“.

Jednotka se znovu nespustí, dokud nebude nádržka kondenzátu vyprázdněna a řádně umístěn zpět do jednotky.

Nádržka kondenzátu by se měla čistit každý týden, aby se zabránilo růstu plísní, plísní a bakterií. K čištění použijte jemný čisticí prostředek. Po vyčištění nádržku kondenzátu zcela vysušte a vložte zpět do jednotky.



POZNÁMKA: Při vyprazdňování držte nádržku kondenzátu oběma rukama.

POZNÁMKA: Když je nádržku kondenzátu plná nebo je vyjmuta z jednotky, kompresor se vypne, ale ventilátor bude ještě několik minut běžet. To je zcela normální. Jednotka v tuto chvíli nebude odstraňovat vlhkost ze vzduchu.

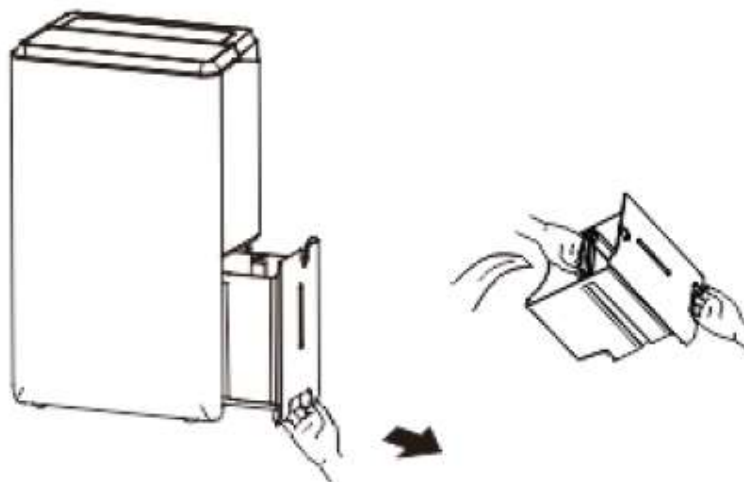
POZNÁMKA: Během provozu je normální, že zařízení odsává teplý vzduch z horní části jednotky.

POZOR: Nepokládejte nádržku kondenzátu na podlahu, když je plná, její dno není rovné a voda se může rozlít.

## **Odvod kondenzátu**

### **1/ Manuální vylévání kondenzátu**

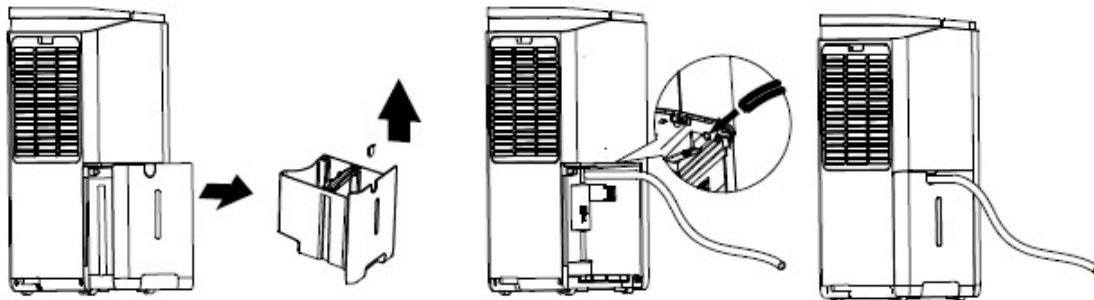
- Nevyjímejte nádržku během provozu nebo okamžitě poté co jednotka zastavila. Nějaká voda by pak ještě mohla vytéct na podlahu.
- Pokud používáte k odtékání vody nádržku, nepřipojujte už odvodňovací hadici, aby voda nezačala vytékat na podlahu.
- Po obou stranách uchopte zásobník kondenzátu a tahem jej vysuňte směrem k sobě. Při tomto kroku buďte opatrní, aby nedošlo k vylití kondenzátu.
- Vylijte kondenzát a vraťte nádržku zpět na původní místo.



### **2/ Průběžný odvod kondenzátu pomocí odvodňovací hadice**

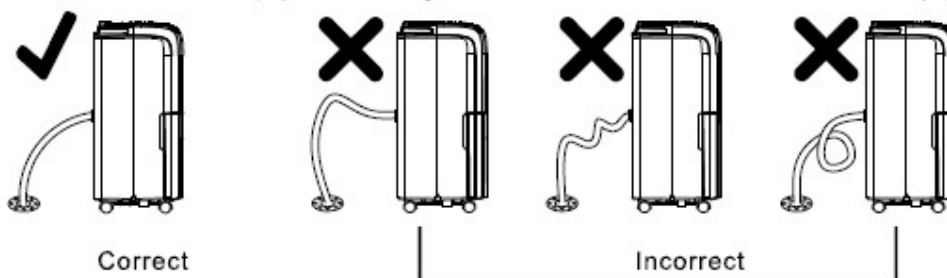
1. Našroubujte vypouštěcí hadici na hubici a ujistěte se, že je bezpečně zajištěna. Připojenou hadici vyvedte do kanálu či výlevky.
2. Vyjměte nádržku kondenzátu, z nádržky vyndejte zaslepovací čip.
3. Voda bude automaticky stékat do výpusti, ke které připojíte hadici. Ujistěte se, že hadička je pevně nasunuta na výpusť kondenzátu.
4. Vraťte zpět nádržku kondenzátu. Ujistěte se, že vypouštěcí hadice prochází skrz vypouštěcí otvor nádoby a je umístěna dolů. Vypouštěcí hadice by neměla být stlačena, jinak nelze vypustit vodu.
5. Stisknutím tlačítka "ON/ OFF " jednotku spustíte.

POZNÁMKA: Pokud nepotřebujete funkci kontinuálního vypouštění, odstraňte prosím vypouštěcí trubku a správně vložte nádržku kondenzátu zpět do jednotky.



**POZNÁMKA:** Nainstalujte odtokovou hadičku podle obrázku níže.

Nainstalujte odtokovou hadičku správně, jinak z trubky nemůže odtékat voda.



### Hladina vody

1. Odvlhčovač se automaticky vypne, když je nádoba plná, když nádržka chybí, nebo není umístěna ve správné poloze.
2. Nádržka musí být umístěna do správné polohy, aby odvlhčovač začal pracovat. Pokud nádoba není ve správné poloze, rozsvítí se kontrolka a odvlhčovač nebude fungovat.

## ÚDRŽBA

### Čištění a údržba

#### **WARNING**

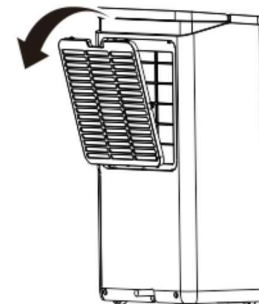
#### Varování

- Než začnete odvlhčovač čistit, vypněte jej a odpojte ze sítě. Jinak by mohlo dojít k úrazu elektrickým proudem.
- Nemyjte odvlhčovač vodou, neboť to může vést k úrazu elektrickým proudem.
- K čištění odvlhčovače nepoužívejte těkavé tekutiny (např. ředidlo nebo benzín). Mohlo by dojít k poškození vzhledu přístroje.

#### 1. Mřížka a vnější strana odvlhčovače

Pokud je na odvlhčovači prach, utřete jej pomocí jemného hadříku. Pokud je povrch hodně špinavý (mastný), použijte šetrný čistící prostředek.

Mřížku vyčistěte pomocí lapače prachu nebo štětce.



## **Ostatní pokyny**

### **1/ Alarm**

Pokud je nádržka plná, nebo není na svém místě déle než 3 minuty, spustí se na cca 10 sekund alarm, který vám připomene, že je potřeba nádržku vyprázdnit.

### **2/ Automatické vypnutí**

Čidlo na kontrolu naplnění nádržky odvlhčovač automaticky vypne, jakmile se nádržka naplní, nebo pokud není na správném místě. Vypne se rovněž, pokud je vlhkost v místnosti o 5% nižší, než je nastavena na zařízení.

### **3/ Výpadek napájení**

V případě výpadku napájení se po znovuobnovení dodávky el. proudu odvlhčovač sám spustí v posledním nastaveném režimu.

### **4/ Automatické odtávání**

Když se na cívkách výparníku nahromadí námraza, kompresor se vypne a ventilátor bude dále běžet, dokud námraza nezmizí.

### **Příprava zařízení před používáním**

1. Zjistěte, zda nejsou blokovány výfuky vzduchu.
2. Zjistěte, zda zásuvka a přívodní kabel nejsou poškozeny.
3. Zjistěte, zda filtry jsou čisté.
4. Zkontrolujte, zda hadice na odvod kondenzátu není poškozena.

### **Činnosti po skončení užívání zařízení**

1. Odpojte zařízení od elektrického zdroje.
2. Vyčistěte filtr a vnější povrch klimatizace.
3. Odstraňte veškeré věci ze zařízení.
4. Odstraňte veškerou zkondenzovanou vodu ze zařízení.

### **Dlouhodobé uskladnění**

Pokud nebudete odvlhčovač delší dobu používat, doporučujeme před uskladněním provést následující kroky:

- Ujistěte se, že v nádržce na kondenzát nezbyla žádná voda. Případně vyjměte odvodňovací hadici.
- Vyndejte zástrčku ze zásuvky a dobře stočte přívodní kabel.
- Jednotku očistěte a zabalte, aby nebyla vystavena případnému prachu.

## TIPY PRO ŘEŠENÍ PROBLÉMŮ

V případě, že se během provozu vyskytne nějaký problém nebo závada, zkontrolujte níže uvedené body. Pokud bude závada přetrvávat i nadále, kontaktujte zákaznický servis.

Problém	Příčina	Co dělat?
Odvlhčovač se nespustí	Odvlhčovač je odpojen ze sítě.	<ul style="list-style-type: none"> <li>Zasuňte správně zástrčku do zásuvky.</li> </ul>
	Odvlhčovač dosáhl nastavené vlhkosti nebo je plná nádržka.	<ul style="list-style-type: none"> <li>Přístroj se automaticky vypne, když dosáhne nastavené úrovně vlhkosti. Nastavte nižší hodnotu nebo vylijte nádržku.</li> </ul>
	Nádržka není ve správné pozici.	<ul style="list-style-type: none"> <li>Aby přístroj pracoval, musí být nádržka umístěna na správném místě.</li> </ul>
	Výpadek el. proudu	<ul style="list-style-type: none"> <li>Dochází k aktivaci ochranné doby zpoždění (až 3 minuty), aby nedošlo k přetížení kompresoru. To je důvodem, že se odvlhčování spustí až 3 minuty po opětovném zapnutí.</li> </ul>
Efekt odvlhčovače je příliš slabý	Málo času na odstranění vlhkosti	<ul style="list-style-type: none"> <li>Po prvním spuštění nechte odvlhčovač pracovat alespoň 24 hodin.</li> </ul>
	Omezená cirkulace vzduchu	<ul style="list-style-type: none"> <li>Ujistěte se, že odvlhčovač zepředu ani zezadu neblokuje závěsy, rolety nebo nábytek.</li> </ul>
	Špinavý filtr	<ul style="list-style-type: none"> <li>Viz Čištění a údržba.</li> </ul>
	Není nastavena dostatečně nízká vlhkost	<ul style="list-style-type: none"> <li>Chcete-li sušší vzduch, stiskněte „-“ a nastavte nižší procentuální hodnotu (%) nebo nastavte CO (průběžný provoz) pro maximální výkon.</li> </ul>
	Okna a dveře nejsou dostatečně uzavřené	<ul style="list-style-type: none"> <li>Zkontrolujte, zda jsou všechny okna, dveře a jiné možné otvory řádně zavřené.</li> </ul>
	Sušička prádla může foukat do místnosti velmi vlhký vzduch	<ul style="list-style-type: none"> <li>Odvlhčovač neinstalujte do blízkosti sušičky. Sušička na prádlo by měla být odvětrána ven.</li> </ul>
	Teplota v místnosti je příliš nízká	<ul style="list-style-type: none"> <li>Odvlhčování je lepší při vyšších teplotách. Nižší teploty snižují výkon vysoušení. Odvlhčovač je navržen tak, aby pracoval při teplotách nad 5°C.</li> </ul>
Odvlhčovač pracuje příliš	Místo je na odvlhčování příliš velké	<ul style="list-style-type: none"> <li>Výkon vašeho odvlhčovače neodpovídá velikosti místnosti.</li> </ul>
	Otevřené dveře a okna	<ul style="list-style-type: none"> <li>Zavřete všechny okna a dveře.</li> </ul>
Na výparníku se objevila námraza	Odvlhčovač byl nedávno zapnut nebo je teplota v místnosti nižší než 5°C	<ul style="list-style-type: none"> <li>Normální stav. Námraza obvykle během 60ti minut zmizí. Viz Automatické odtávání.</li> </ul>
Nelze nastavit požadované hodnoty	Kompresor se vypne a ventilátor bude automaticky pokračovat v chodu ještě přibližně 3 minuty v daném nastavení.	<ul style="list-style-type: none"> <li>Normální stav. Počkejte přibližně 3 minuty a nastavte ventilátor jak potřebujete.</li> </ul>
Hlučnost ventilátoru	Je to zvuk proudění vzduchu jednotkou.	<ul style="list-style-type: none"> <li>Normální stav.</li> </ul>
Voda na podlaze	Může být uvolněné připojení odvodňovací hadice.	<ul style="list-style-type: none"> <li>Zkontrolujte připojení hadice. Viz odvod kondenzované vody.</li> </ul>
	Chcete na odvodňování používat nádržku, ale je připojena odvodňovací hadice.	<ul style="list-style-type: none"> <li>Pokud používáte nádržku, odpojte hadici. Viz odvod kondenzované vody.</li> </ul>



- Pokud během provozu zařízení nastanou níže uvedené situace, ihned jej odpojte od zdroje napětí a kontaktujte autorizovaný servis:
    - přívodní kabel je poškozený nebo přehřátý
    - neobvyklý zvuk zařízení během provozu
    - spálený zápach
    - ze zařízení vytéká voda
- Zařízení nikdy sami neopravujte. Pokud je zařízení poškozeno, a přesto v provozu, může dojít k elektrickému zkratu nebo vznícení požáru.

## Chybové kódy

- Pokud se během provozu objeví následující chybová hláška, ihned jej odpojte od zdroje napětí a kontaktujte autorizovaný servis:

KÓD	POPIS
EH	Chyba senzoru vlhkosti
E1	Chyba senzoru teploty
E2	Ostatní porucha

## POKYNY K INSTALACI

### Bezpečnostní opatření



- při používání zařízení dodržujte všechny místní předpisy a nařízení
- nepoužívejte zařízení, které má poškozený přívodní kabel
- při instalaci a údržbě buďte opatrní, nesprávná manipulace a provoz mohou způsobit elektrický zkrat, zranění či jiné nehody

### Umístění zařízení:

- pro instalaci zařízení se vyhněte níže uvedeným místům, popř. vhodnost umístění konzultujte s dodavatelem zařízení:
  - 1/ místa se silným zdrojem tepla, výpary, hořlavými nebo explozivními plyny nebo nestálými částicemi rozprašovanými do vzduchu
  - 2/ místa se zařízeními pracujícími na vysokých frekvencích (svářečky, medicínská zařízení)
  - 3/ lokality na březích vod či moří
  - 4/ místa s vysokým obsahem olejů a kouře ve vzduchu
  - 5/ místa s výskytem plynu suturu
  - 6/ ostatní místa a lokality, která vykazují zvláštní podmínky
  - 7/ zařízení nesmí být instalováno na nestabilní povrch nebo do prostor, kde může dojít k jeho nechtěnému posunutí (například v nákladním autě), dále také v místech, kde hrozí zvýšená koroze materiálu (chemický průmysl).

### Příprava před instalací

- 1/ Nikdy nepokládejte žádné překážky kolem přívodu vzduchu nebo jeho výstupu z jednotky.

2/ Zařízení by mělo být umístěno na pevném podkladě, aby se minimalizoval hluk a vibrace. Pro zajištění bezpečné polohy, umístěte přístroj na hladkém a rovném povrchu dostatečně silném, aby jednotku unesl.

 **WARNING**

Bezpečnostní upozornění:

- 1/ při používání zařízení dodržujte všechny místní předpisy a nařízení
- 2/ použijte pouze originální elektrický přívod
- 3/ pokud je přívodní kabel poškozený, může být opraven pouze k tomu kvalifikovanou osobou
- 4/ při instalaci dodržujte správné zapojení kabelu do elektrické zásuvky
- 5/ při jakékoliv činnosti související s elektrickým napětím vždy nejprve klimatizaci vypněte
- 6/ nezapojujte zařízení do elektrické sítě, pokud není úplně nebo správně nainstalováno
- 7/ dle klasifikace elektrických zařízení musí být klimatizace řádně uzemněna, vždy se přesvědčte, že tomu tak je, předejdete tak úrazům elektrickým proudem
- 8/ žluto-zelený (popř. pouze zelený) kabel je kabelem uzemňujícím, nesmí být tedy použit k žádnému jinému účelu
- 9/ uzemnění zařízení musí být provedeno dle místních platných předpisů